

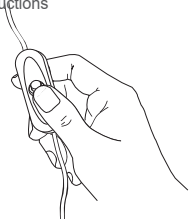
Fontaine d'eau intelligente pour animaux de compagnie

Manuel d'instructions

Comment démarrer la fontaine d'eau intelligente pour animaux de compagnie

Après avoir allumé la fontaine, appuyez sur ce bouton 6 fois (pause de 2 secondes à chaque fois), puis vous pouvez rechercher l'appareil via l'application mobile.

Si l'appareil n'est pas trouvé sur l'application, veuillez répéter l'opération précédente.



Comment lier l'application

Étape 1. Téléchargement et installation de l'application

Veillez scanner le QR code pour télécharger l'application TuyaSmart et compléter l'installation.

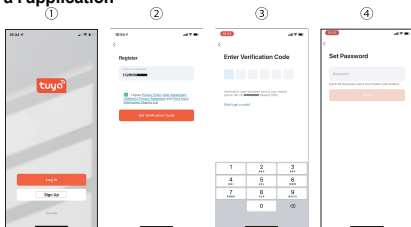


Ou recherchez manuellement l'application TuyaSmart sur le magasin d'applications de votre téléphone.

Étape 2. Inscription / Connexion à l'application

a. Inscription

- 1 Ouvrez l'application "Tuyasmart" et cliquez sur "Inscription".
- 2 Entrez votre adresse e-mail et acceptez la politique de l'application.
- 3 Saisissez le code de vérification envoyé à votre adresse e-mail.
- 4 Définissez votre mot de passe de connexion.



b. Connexion (compte Tuyasmart existant)



- 1 Cliquez sur "Se connecter".

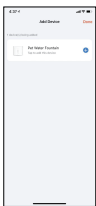


- 2 Entrez vos identifiants et acceptez la politique de l'application.

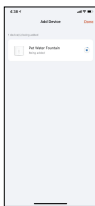
Étape 3. Configuration de la fontaine



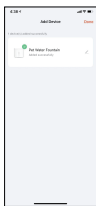
- 1 Après vous être connecté, cliquez sur "ajouter un appareil".
- 2 Cliquez sur "ajouter" après "découverte des appareils".



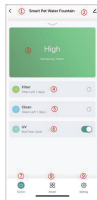
- 3 Cliquez sur "+" pour ajouter la Fontaine à Eau
- 4 Entrez le mot de passe Wi-Fi.



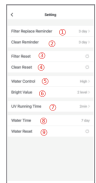
- 5 Connexion en cours...
- 6 Appareil ajouté avec succès.



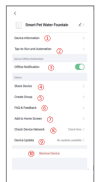
Étape 4 : Introduction à l'interface



- 1 Nom de l'appareil, modifiable.
- 2 Informations sur la fontaine.
- 3 Niveau d'eau, deux états : HAUT et BAS.
Si BAS s'affiche, cela signifie que l'appareil manque d'eau.
Si HAUT s'affiche, cela signifie que l'appareil a suffisamment d'eau.
- 4 Rappel pour remplacer le filtre.
- 5 Rappel pour le nettoyage.
- 6 Affiche le temps d'exécution UV.
- 7 Allumer/éteindre l'appareil.
- 8 Deux états : normal et intelligent. (En mode intelligent, les paramètres ne peuvent pas être modifiés car ils sont basés sur les valeurs recommandées. En mode normal, vous pouvez ajuster les paramètres à votre guise.)
- 9 Paramètres de la fontaine : définir le temps de remplacement du filtre, le temps d'exécution UV, etc.



- 1 Définir le temps de remplacement du filtre.
- 2 Définir le temps de nettoyage de la pompe et du réservoir.
- 3 Après avoir remplacé le filtre, cliquez dessus pour commencer le chronométrage.
- 4 Après avoir nettoyé la pompe et le réservoir, cliquez pour commencer le chronométrage.
- 5 Ajustez le débit d'eau.
- 6 Ajustez le voyant indicateur.
- 7 Définissez le temps d'exécution UV.
- 8 Définir le temps de changement d'eau.
- 9 Après avoir changé l'eau, cliquez pour commencer le chronométrage.



- 1 Voir l'ID de l'appareil, l'adresse IP, le MAC, le fuseau horaire, le signal.
- 2 Tap-to-Run et Automatisation.
- 3 Si l'appareil est hors ligne, l'APP enverra un message après 30 minutes.
- 4 Peut être partagé avec d'autres numéros de mobile.
- 5 Créer un groupe.
- 6 FAQ & Retours.
- 7 Ajouter à l'écran d'accueil.
- 8 Vérifier le réseau de l'appareil.
- 9 Mise à jour de l'appareil.
- 10 La suppression de l'appareil supprimera les informations Wi-Fi de l'appareil. Utilisez ensuite un nouveau compte pour vous connecter.